

Affaires directes France

	2010 (e) (Mds €)	Evol. 2010	Evol. fin fév. 2011
Ensemble assurances	207,2	+ 3,8 %	↘
Assurances de personnes	161,5	+ 4,4 %	↘
dont vie et capitalisation	144,1	+ 4,5 %	- 12 %
- euros	125,0	+ 4,2 %	- 14 %
- UC	19,1	+ 6,5 %	+ 1 %
dont maladie / acc. corporels	17,4	+ 3,9 %	nd
- adhésion individuelle	9,4	+ 5,8 %	+ 4 %
- collectif	8,0	+ 1,7 %	nd
Provisions mathématiques vie	1 308	+ 6,4 %	+ 7 %
dont UC	210	+ 1,4 %	+ 8 %
Assurances de biens et de responsabilité	45,7	+ 1,5 %	↗
dont automobile	18,2	+ 2,0 %	+4% à +5%
dont flottes entreprises	1,7	- 3,5 %	nd
dont MRH (habitation)	7,9	+ 5,0 %	+6% à +7%
dont professionnels	6,0	+ 1,5 %	nd
dont RCG	3,5	- 1,0 %	nd
dont construction	2,3	- 3,0 %	nd

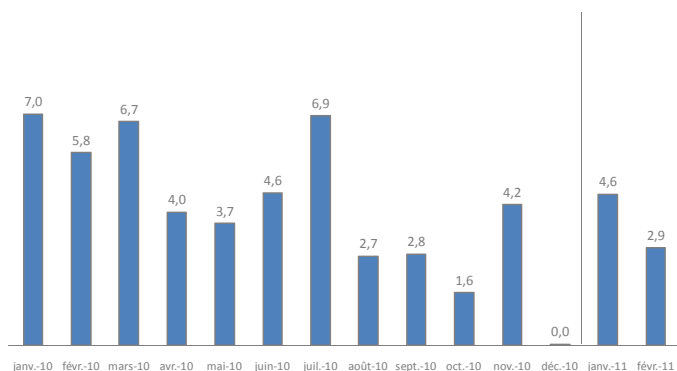
L'assurance vie étant prédominante (70 %) dans l'assurance française, son mauvais début d'année se répercute sur l'ensemble du marché.

L'épargnant français est dubitatif. Dans un environnement économique et géopolitique dégradé et instable, l'annonce d'une prochaine réforme de la fiscalité du patrimoine le pousse à l'attentisme et se traduit par une forte baisse des cotisations de l'assurance vie (- 12 % sur 2 mois) au profit du livret A (collecte nette record de 5,9 Mds € depuis janvier). Cette évolution s'accompagne par la poursuite de la hausse des prestations versées en assurance vie (+ 14 % en février, + 13 % sur les 7 derniers mois).

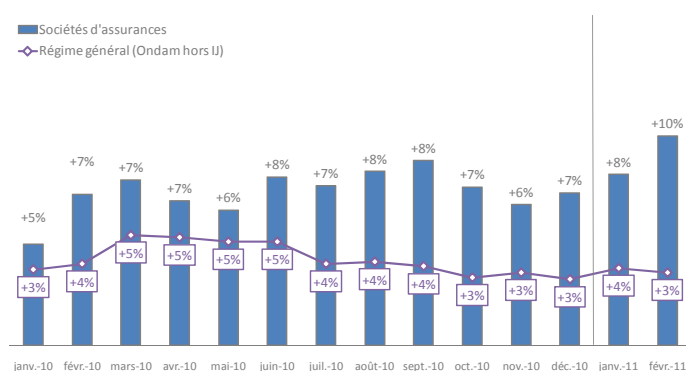
Au premier janvier 2011, la contribution au fonds CMU est devenue une taxe. Ce changement ralentit de fait la progression des cotisations soins de santé.

La hausse de la sinistralité, ces dernières années, des assurances de particuliers a nécessité une révision des tarifs des assureurs dans des marchés pourtant très concurrentiels. C'est en assurance automobile dont les tarifs étaient à la baisse depuis 2005, que cet ajustement est le plus visible en ce début d'année (entre + 4 % et + 5 %). Le mois de février confirme la hausse sensible des cambriolages en MRH ainsi que ceux des vols sur chantiers et exploitations agricoles.

Collecte nette mensuelle en assurance vie (en Mds€)

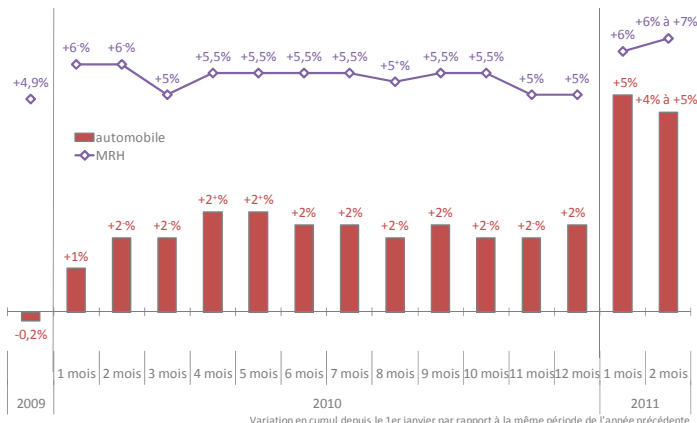


Variation des prestations versées au titre des garanties soins de santé des contrats à adhésion individuelle

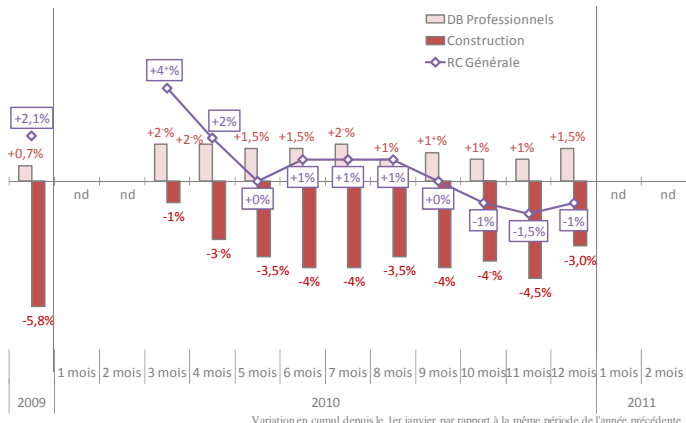


Variation en cumul depuis le 1er janvier par rapport à la même période de l'année précédente

Variation des cotisations dommages des particuliers



Variation des cotisations dommages des professionnels



Variation en cumul depuis le 1er janvier par rapport à la même période de l'année précédente

Environnement économique et financier

Taux de court terme (Euribor 3 mois)
Taux du livret A
Taux de long terme (TEC 10)
CAC 40
Prix immo. Ancien (moy / 12 m)
Inflation (glissement)
Consommation des ménages
Taux d'épargne des ménages
Investissement des entreprises
Taux de chômage (sens BIT)
Pétrole Brent (Londres, en \$)
PIB en valeur (Md€)
Evolution en volume

Niveaux ou évolutions à fin mars 2011

1,24 (+ 0,15 pt / mois)
2 % au 1 ^{er} mars
3,69 % (+ 0,18 pt / mois)
3 989 (+ 4,8 % / fin 2010)
[+ 3 % ; + 6 %] / prévisions 2011
+ 1,7 % / prév. 2011
+ 1,5 % / prév. 2011
15,8 % (2010)
+ 3,3 % / prév. 2011
9,2 % (4T10)
117,0 (+ 24,1 % / fin 2010)
491 (4T10)
+ 1,7 % / prév. 2011

Cataclysmes au Japon, crises au Moyen-Orient, difficultés au Portugal et en Irlande, ..., la situation mondiale est fragile et son évolution comme ses conséquences encore très incertaines.

Malgré cet environnement instable, plusieurs indicateurs conjoncturels donnent pour la France des signes encourageants :

- amélioration des secteurs de l'industrie et du bâtiment,
- résistance actuelle de la consommation des ménages malgré un regain d'inflation (hausse des prix de l'énergie et des matières premières).

Après avoir connu des turbulences suite au séisme japonais, le CAC 40 s'est repris fin mars mais clôture le mois en dessous du seuil des 4 000 points.

Les taux à court et long terme poursuivent leur remontée, progressant respectivement de 0,23 et 0,37 point depuis la fin d'année 2010. La hausse des taux à court terme correspond à une anticipation du prochain relèvement des taux de la BCE.

Placements des sociétés d'assurances (hors instruments financiers à terme)

Actifs (Mds €, val. Marché)
dont actions
dont obligations d'entreprises
dont obligations d'Etats
dont monétaire
dont autres (immobilier, ...)

2009

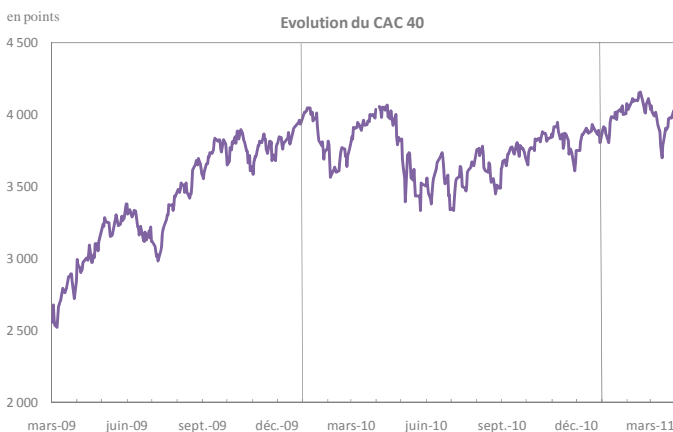
Fin juin 2010

2010 (e)

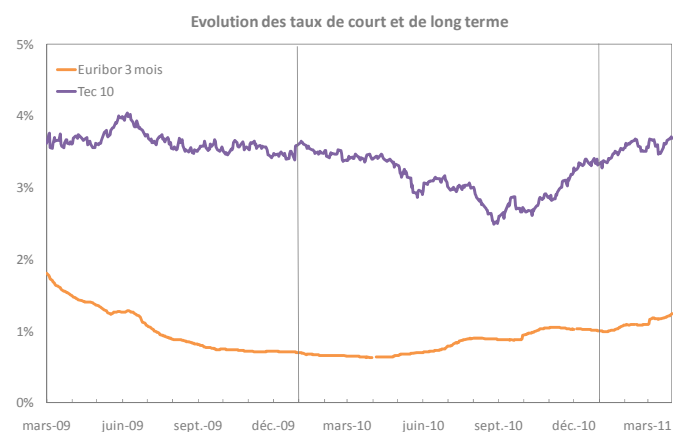
1 592	1 688	1 680
19 %	18 %	17 %
33 %	34 %	37 %
34 %	35 %	33 %
7 %	6 %	6 %
7 %	7 %	7 %

En un an l'actif des assureurs (en valeur de marché) a progressé de près de 6 %.

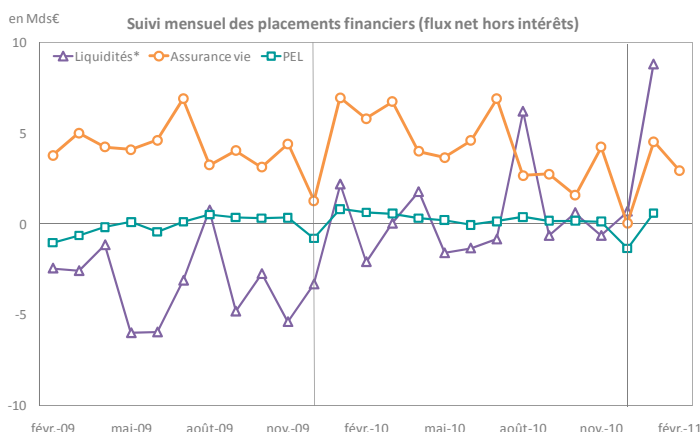
L'investissement des différents actifs des assureurs se fait majoritairement dans les entreprises (56 % en actions, obligations d'entreprises et immobilier de bureaux) pour un montant de 940 milliards d'euros.



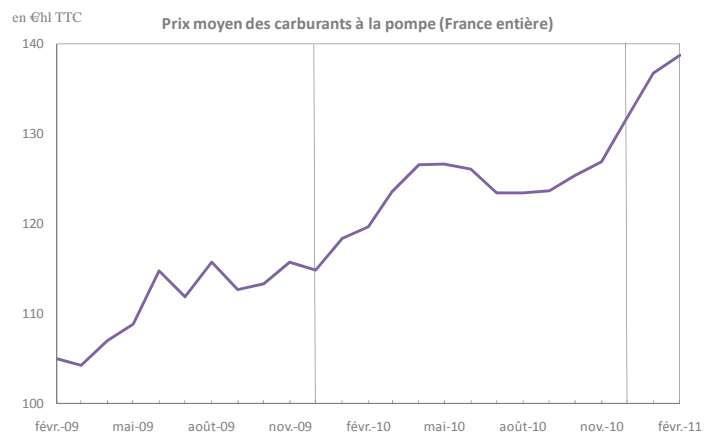
Source: Euronext



Sources: Agence France Trésor et Fédération Bancaire Européenne



*Livrets A, LDD, Lep, livrets jeunes, CEL, livrets soumis à l'impôt, dépôts à terme <= 2 ans, hors comptes à vue



Source: CPDP