

Affaires directes France

	2010 (e) (Mds €)	Evol. 2010	Evol. fin mars 2011
Ensemble assurances	207,3	+ 3,9 %	- 8 %
Assurances de personnes	161,7	+ 4,5 %	- 12 %
dont vie et capitalisation	144,1	+ 4,5 %	- 13 %
- euros	125,0	+ 4,2 %	- 16 %
- UC	19,1	+ 6,5 %	+ 3 %
dont maladie / acc. corporels	17,6	+ 5,0 %	+ 1 %
- frais de soins	9,6	+ 6,0 %	+ 0 %
- incapacité - invalidité - dépendance	8,0	+ 3,9 %	+ 1 %
Provisions mathématiques vie	1 308	+ 6,4 %	+ 6 %
dont UC	210	+ 1,4 %	+ 2 %
Assurances de biens et de responsabilité	45,7	+ 1,5 %	+3,5 %
dont automobile	18,2	+ 2,0 %	+ 4,5 %
dont flottes entreprises	1,7	- 3,5 %	+ 5,0 %
dont MRH (habitation)	7,9	+ 5,0 %	+ 6,5 %
dont professionnels	6,0	+ 1,5 %	stabilité
dont RCG	3,5	- 1,0 %	nd
dont construction	2,3	- 3,0 %	+ 3,0 %

La baisse de la collecte en assurance vie occasionne un fléchissement sensible de l'ensemble de l'assurance française au 1^{er} trimestre 2011.

Du fait des incertitudes sur sa fiscalité, l'assurance vie a connu un début d'année difficile :

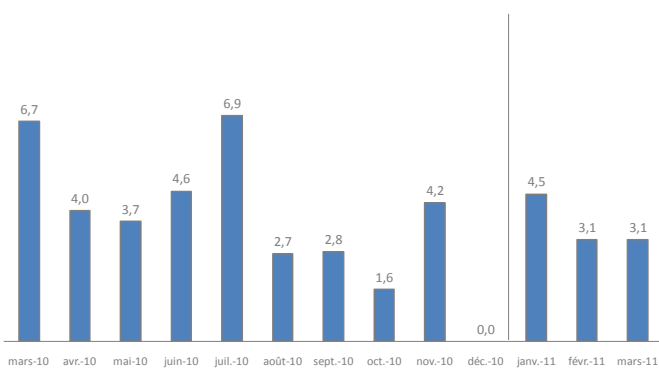
- des cotisations en baisse importante par rapport aux 3 premiers mois 2010,
- un début d'année de collecte nette le plus bas depuis 2003 (10,7 Mds d'euros).

Les provisions mathématiques vie, en hausse de 6 % sur 1 an, s'élèvent à 1 331 Mds €.

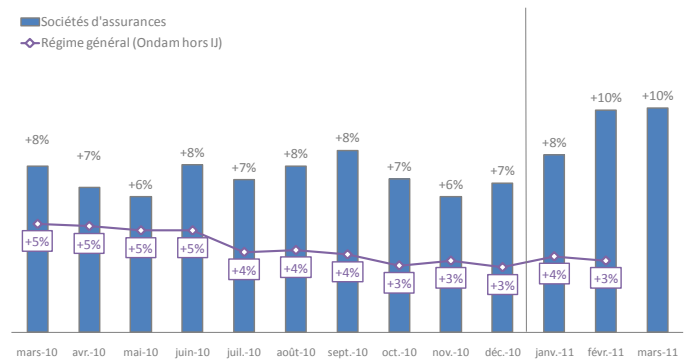
Le ralentissement apparent des cotisations soins de santé provient essentiellement du changement en taxe de la contribution au fonds CMU le 1^{er} janvier 2011.

Contrairement aux deux années précédentes, le premier trimestre 2011 n'a pas connu d'évènements climatiques d'envergure. Ceci est une bonne nouvelle pour le secteur dont les mauvais résultats techniques avaient nécessité cette année une révision des tarifs à la hausse principalement en auto et MRH dans un environnement pourtant très concurrentiel. La progression des cambriolages des résidences principales (+10,4 % sur les 3 premiers mois de l'année) va se répercuter sur les fréquences MRH.

Collecte nette mensuelle en assurance vie (en Mds €)



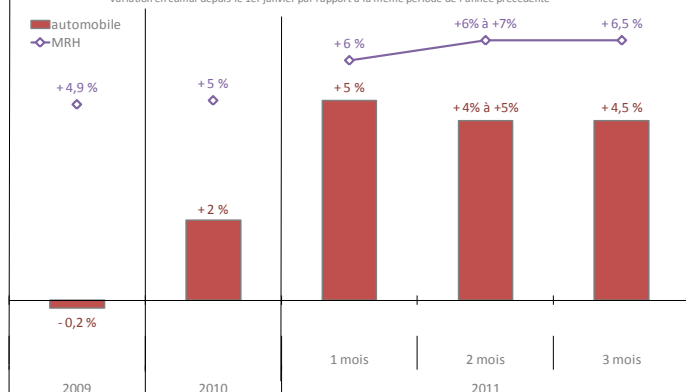
Variation des prestations versées au titre des garanties soins de santé des contrats à adhésion individuelle



Variation en cumul depuis le 1er janvier par rapport à la même période de l'année précédente

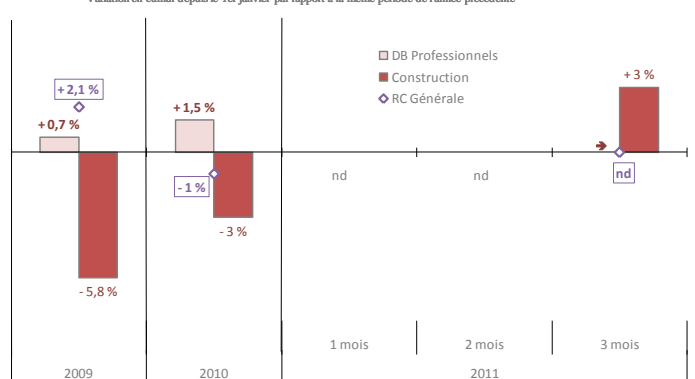
Variation des cotisations dommages des particuliers

Variation en cumul depuis le 1er janvier par rapport à la même période de l'année précédente



Variation des cotisations dommages des professionnels

Variation en cumul depuis le 1er janvier par rapport à la même période de l'année précédente



Environnement économique et financier

Taux de court terme (Euribor 3 mois)
Taux du livret A
Taux de long terme (TEC 10)
CAC 40

Prix immo. ancien
Inflation (glissement)
Consommation des ménages
Taux d'épargne des ménages
Investissement des entreprises
Taux de chômage (sens BIT)

Pétrole Brent (Londres, en \$)

PIB en valeur (Md€)
Evolution en volume

Niveaux ou évolutions au 28 avril 2011

1,37 (+ 0,14 pt / mois)
2 % au 1 ^{er} avril
3,61 % (- 0,08 pt / mois)
4 105 (+ 7,9 % / fin 2010)
< + 3 % / prévisions 2011
+ 1,8 % / prév. 2011
+ 1,5 % / prév. 2011
15,8 % (2010)
+ 3,3 % / prév. 2011
9,2 % (4T10)
124,7 (+ 32,3 % / fin 2010)
491 (4T10)
+ 1,7 % / prév. 2011

Selon les nouvelles prévisions du consensus des économistes, la croissance restera modérée en 2011 (+ 1,7 %) et 2012 (+ 1,8 %). Les estimations pour l'inflation ont été revues à la hausse (+ 1,8 % pour les 2 années).

Cette progression de l'inflation, due en grande partie à la hausse des prix énergétiques, pourrait avoir des effets négatifs :

- un pessimisme des ménages devant la crainte d'une réduction de leur pouvoir d'achat : *en mars la consommation des ménages a baissé de 0,7% par rapport à février.*
- une faiblesse des marges des entreprises de l'industrie et du bâtiment, secteurs connaissant pourtant un regain d'activité : *difficultés à répercuter la hausse des matières premières et l'augmentation probable et prochaine du SMIC.*

Le CAC40 connaît des soubresauts mais récupère son plus haut niveau des deux derniers mois. La hausse des taux à court terme s'accélère.

Placements des sociétés d'assurances (hors instruments financiers à terme)

Actifs (Mds €, val. Marché)
dont actions
dont obligations d'entreprises
dont obligations d'Etats
dont monétaire
dont autres (immobilier, ...)

2009

Fin juin 2010

2010 (e)

1 592	1 688	1 680
19 %	18 %	17 %
33 %	34 %	37 %
34 %	35 %	33 %
7 %	6 %	6 %
7 %	7 %	7 %

En un an l'actif des assureurs (en valeur de marché) a progressé de près de 6 %.

L'investissement des différents actifs des assureurs se fait majoritairement dans les entreprises (56 % en actions, obligations d'entreprises et immobilier de bureaux) pour un montant de 940 milliards d'euros.

