

Cotisations en affaires directes France

	2010 (e) (Mds €)	Evol. 2010	Evol. fin avril 2011
Ensemble assurances	207,3	+ 3,9 %	- 8 %
Assurances de personnes	161,7	+ 4,5 %	- 12 %
dont vie et capitalisation	144,1	+ 4,5 %	- 13 %
- euros	125,0	+ 4,2 %	- 16 %
- UC	19,1	+ 6,5 %	+ 1 %
dont maladie / acc. corporels	17,4	+ 3,9 %	+ 1 %
- frais de soins	9,5	+ 5,3 %	0 %
- incapacité - invalidité - dépendance	7,8	+ 2,3 %	+ 2 %
Provisions mathématiques vie	1 308	+ 6,4 %	+ 6 %
dont UC	210	+ 1,4 %	+ 6 %
Assurances de biens et de responsabilité	45,7	+ 1,5 %	+ 4,0 %
dont automobile	18,2	+ 2,0 %	+ 4,0 %
dont flottes entreprises	1,7	- 3,5 %	+ 3,0 %
dont MRH (habitation)	7,9	+ 5,0 %	+ 6,5 %
dont professionnels	6,0	+ 1,5 %	+ 1,0 %
dont RCG	3,5	- 1,0 %	0 %
dont construction	2,3	- 3,0 %	+ 2,5 %

La collecte de l'assurance vie, toujours en baisse, continue de peser sur l'évolution de l'assurance française.

L'assurance vie est en baisse pour le cinquième mois consécutif. Les épargnants se sont tournés vers des produits d'épargne réglementés.

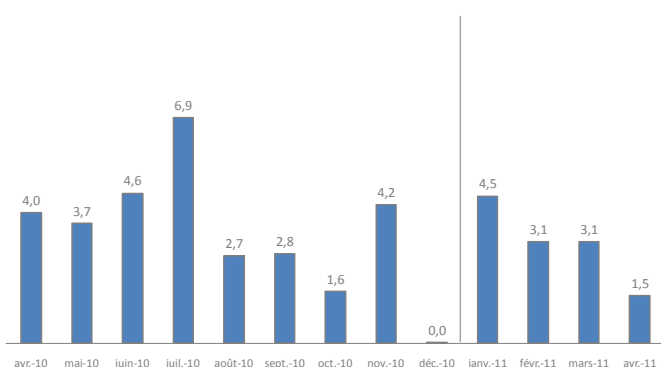
Dans le même temps, l'arrivée de nombreux « babyboomers » à la retraite a accru les prestations versées (+ 13 % sur 4 mois) et pesé sur la collecte nette (- 48 %).

Les cotisations santé sont stables du fait de la transformation de la contribution CMU en taxe à compter du 1^{er} janvier 2011.

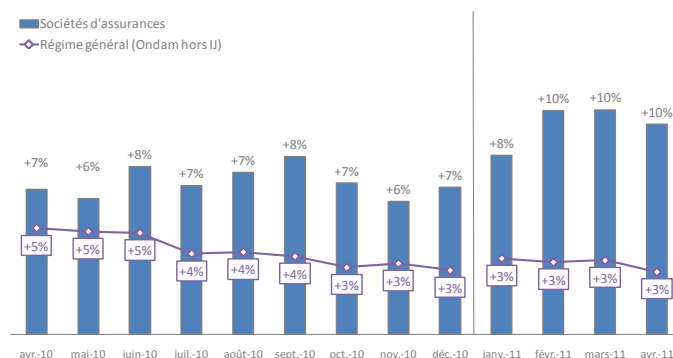
Bénéficiant de la révision des prix à la hausse en automobile et MRH, la croissance des assurances de biens et de responsabilité s'est accélérée.

Si le début d'année n'a pas connu d'évènements climatiques, la métropole connaît son plus grand manque d'eau depuis 50 ans. Cette sécheresse pourrait sensiblement impacter la branche catastrophes naturelles : rappelons que le coût du dernier épisode d'une importance similaire s'était élevé à 1,42 Md € en 2003.

Collecte nette mensuelle en assurance vie (en Mds €)



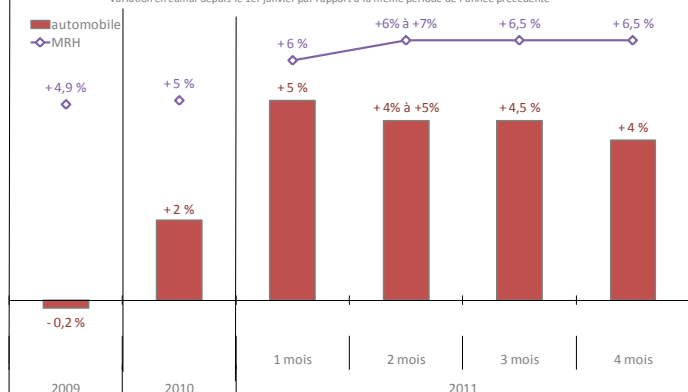
Variation des prestations versées au titre des garanties soins de santé des contrats à adhésion individuelle



Variation en cumul depuis le 1er janvier par rapport à la même période de l'année précédente

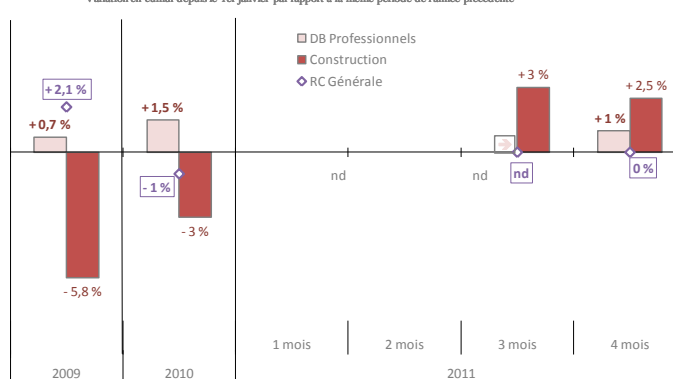
Variation des cotisations dommages des particuliers

Variation en cumul depuis le 1er janvier par rapport à la même période de l'année précédente



Variation des cotisations dommages des professionnels

Variation en cumul depuis le 1er janvier par rapport à la même période de l'année précédente



Environnement économique et financier

Taux de court terme (Euribor 3 mois)
Taux du livret A
Taux de long terme (TEC 10)
CAC 40

Prix immo. ancien
Inflation (glissement)
Consommation des ménages
Taux d'épargne des ménages
Investissement des entreprises
Taux de chômage (sens BIT)

Pétrole Brent (Londres, en \$)

PIB en valeur (Md€)
Evolution en volume

Niveaux ou évolutions au 31 mai 2011

Taux de court terme (Euribor 3 mois)	1,43 (+ 0,05 pt / mois)
Taux du livret A	2 % au 1 ^{er} février
Taux de long terme (TEC 10)	3,41 % (- 0,20 pt / mois)
CAC 40	4 007 (+ 5,3 % / fin 2010)
Prix immo. ancien	< + 3 % / prévisions 2011
Inflation (glissement)	+ 2,1 % à fin avril 2011
Consommation des ménages	+ 1,2 % à fin avril 2011
Taux d'épargne des ménages	16,0 % (2010)
Investissement des entreprises	+ 3,3 % / prév. 2011
Taux de chômage (sens BIT)	9,6 % (2010)
Pétrole Brent (Londres, en \$)	116,6 (+ 23,6 % / fin 2010)
PIB en valeur (Md€)	494 (1T11)
Evolution en volume	+ 2,2 % (1T11)

Avec le vif rebond enregistré au premier trimestre, l'OCDE a revu nettement à la hausse ses prévisions pour la croissance française : + 2,2 % en 2011 contre + 1,6 % précédemment.

L'optimisme ambiant doit cependant être relativisé par les nombreuses incertitudes restantes comme la restructuration de la dette de pays européens (Grèce, ...) et l'impact du retour de l'inflation sur le comportement des ménages.

Signe supplémentaire que la situation économique n'est pas totalement éclaircie, les marchés boursiers restent tendus.

La hausse des taux à long terme marque une pause, le TEC10, qui avait atteint 3,8 % courant avril, est repassé sous le seuil des 3,5 % en mai.

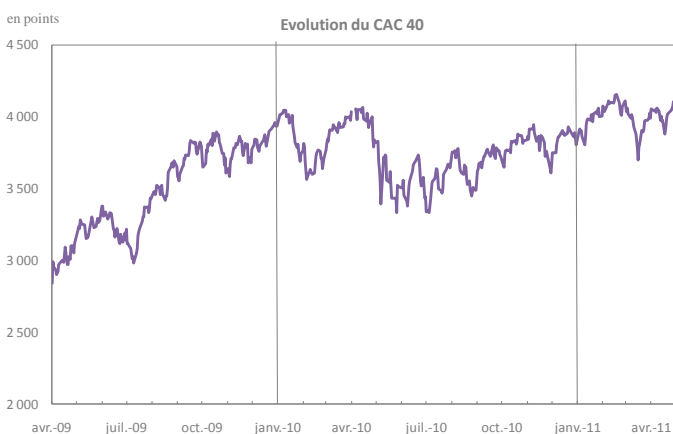
Placements des sociétés d'assurances (hors instruments financiers à terme)

Actifs (Mds €, val. Marché)
dont actions
dont obligations d'entreprises
dont obligations d'Etats
dont monétaire
dont autres (immobilier, ...)

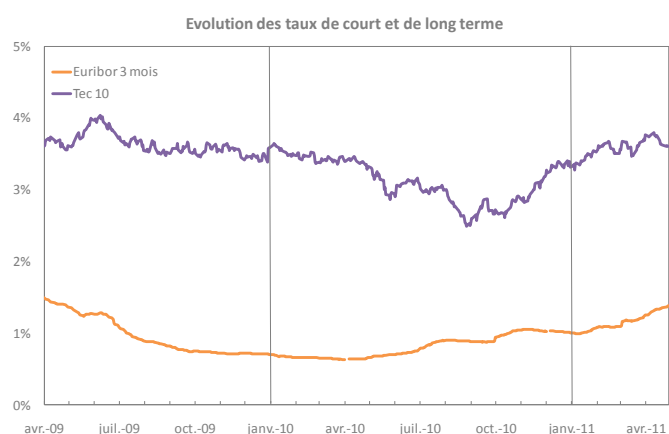
	2009	Fin juin 2010	2010 (e)
Actifs (Mds €, val. Marché)	1 592	1 688	1 680
dont actions	19 %	18 %	17 %
dont obligations d'entreprises	33 %	34 %	37 %
dont obligations d'Etats	34 %	35 %	33 %
dont monétaire	7 %	6 %	6 %
dont autres (immobilier, ...)	7 %	7 %	7 %

En un an l'actif des assureurs (en valeur de marché) a progressé de près de 6 %.

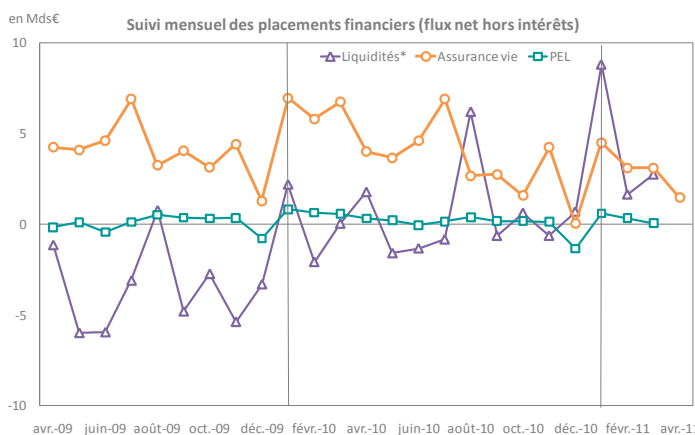
L'investissement des différents actifs des assureurs se fait majoritairement dans les entreprises (56 % en actions, obligations d'entreprises et immobilier de bureaux) pour un montant de 940 milliards d'euros.



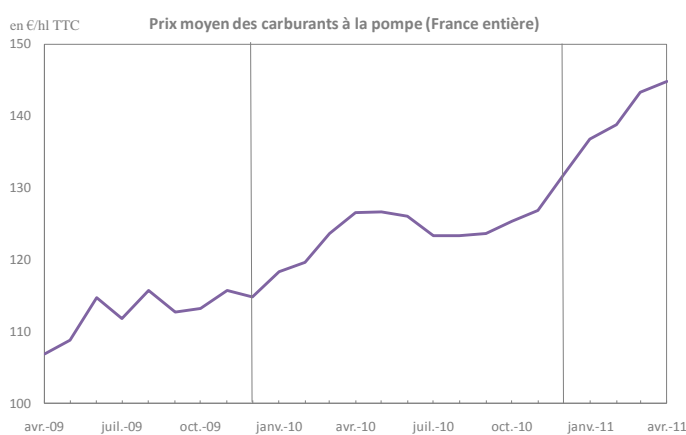
Source: Euronext



Sources: Agence France Trésor et Fédération Bancaire Européenne



*Livrets A, LDD, Lep, livrets jeunes, CEL, livrets soumis à l'impôt, dépôts à terme <= 2 ans, hors comptes à vue



Source: CPDP