

Cotisations en affaires directes France

	2010 (Mds €)	Evol. 2010	Evol. fin mai 2011
<b>Ensemble assurances</b>	206,6 <sup>®</sup>	+ 3,5 % <sup>®</sup>	- 7 %
<b>Assurances de personnes</b>	160,6 <sup>®</sup>	+ 3,8 % <sup>®</sup>	- 11 %
dont vie et capitalisation	143,2 <sup>®</sup>	+ 3,8 % <sup>®</sup>	- 12 %
- euros	123,2 <sup>®</sup>	+ 2,7 % <sup>®</sup>	- 14 %
- UC	20,0 <sup>®</sup>	+ 11,2 % <sup>®</sup>	+ 3 %
dont maladie / acc. corporels	17,4	+ 3,9 %	+ 1 %
- frais de soins	9,5	+ 5,3 %	0 %
- incapacité - invalidité - dépendance	7,8	+ 2,3 %	+ 2 %
Provisions mathématiques vie	1 316 <sup>®</sup>	+ 7,1 % <sup>®</sup>	+ 7 %
dont UC	219 <sup>®</sup>	+ 5,7 % <sup>®</sup>	+ 10 %
<b>Assurances de biens et de responsabilité</b>	46,0 <sup>®</sup>	+ 2,2 % <sup>®</sup>	+ 4,0 %
dont automobile	18,3 <sup>®</sup>	+ 2,6 % <sup>®</sup>	+ 4,0 %
dont flottes entreprises	1,7	- 3,5 %	+ 1,0 %
dont MRH (habitation)	7,9	+ 5,1 % <sup>®</sup>	+ 6,5 %
dont professionnels	5,9 <sup>®</sup>	+ 1,4 % <sup>®</sup>	+ 2,5 %
dont RCG	3,4 <sup>®</sup>	- 2,2 % <sup>®</sup>	+ 1,0 %
dont construction	2,3	- 2,7 % <sup>®</sup>	+ 2,5 %

La baisse de la collecte de l'assurance vie continue de peser sur l'évolution de l'assurance française.

Le mois de mai marque une légère inflexion dans l'évolution des épargnants en 2011 :

- les cotisations de l'assurance vie enregistrent leur sixième mois consécutif de baisse mais le repli du mois est nettement plus modéré (- 1 %).
  - la collecte nette des produits d'épargne réglementés se ralentit sensiblement.
- La hausse des prestations versées s'accélère (+ 15 % sur 5 mois) et pèse sur la collecte nette (- 49 %).

Les cotisations santé demeurent stables du fait de la transformation de la contribution CMU en taxe à compter du 1<sup>er</sup> janvier 2011.

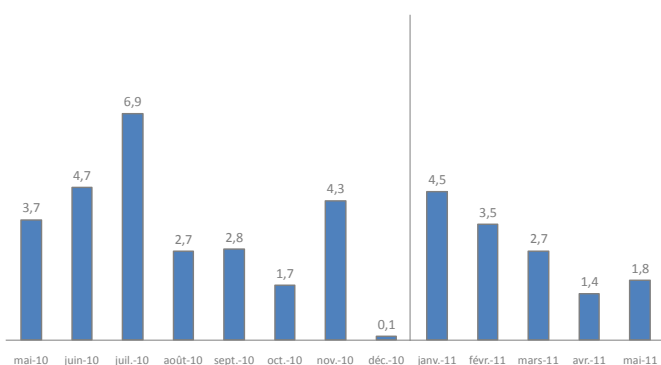
Grâce à une amélioration de l'environnement économique et à la révision des prix à la hausse en automobile et multirisques habitation, la croissance des assurances de biens et de responsabilité s'accélère sur les 5 premiers mois de l'année (+ 4 % contre + 2,2 % sur l'année 2010). Toutes les principales branches du marché sont dorénavant orientées positivement.

Si les pluies du mois de juin ont amélioré leur situation, les sols restent toutefois dans un état de sécheresse sévère.

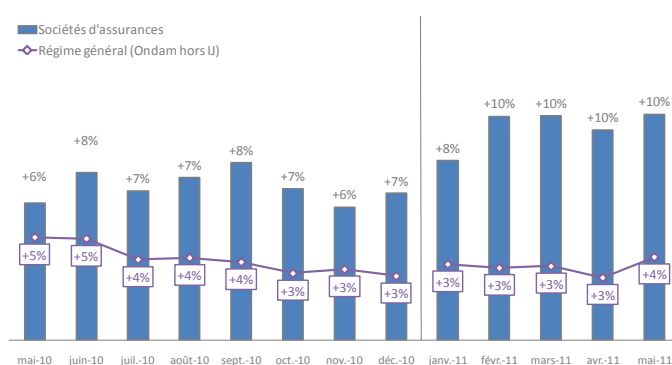
® : revu

Nota : en l'absence de pont et de week-end prolongé, le mois de mai 2011 comportait 3 jours ouvrables de plus que mai 2010.

Collecte nette mensuelle en assurance vie (en Mds €)

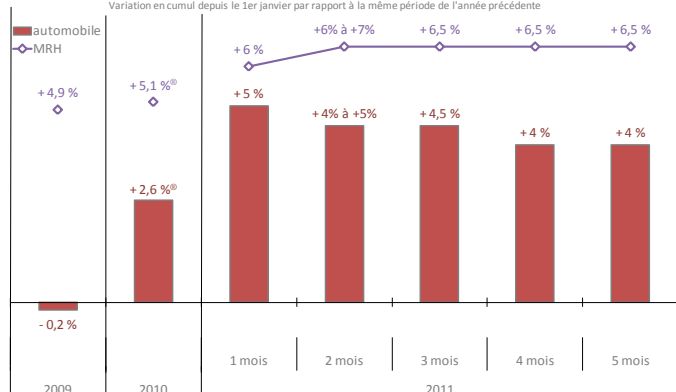


Variation des prestations versées au titre des garanties soins de santé des contrats à adhésion individuelle



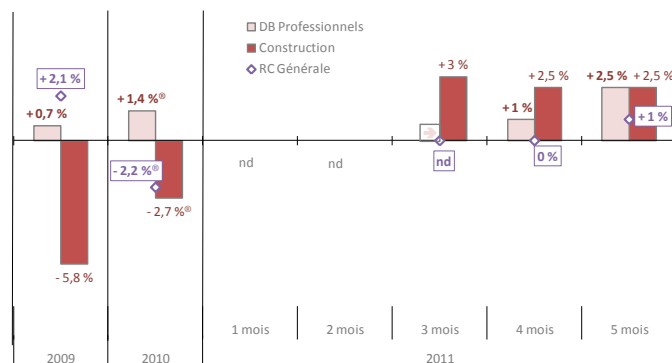
Variation des cotisations dommages des particuliers

Variation en cumul depuis le 1er janvier par rapport à la même période de l'année précédente



Variation des cotisations dommages des professionnels

Variation en cumul depuis le 1er janvier par rapport à la même période de l'année précédente



## Environnement économique et financier

Taux de court terme (Euribor 3 mois)  
Taux du livret A  
Taux de long terme (TEC 10)  
CAC 40

Prix immo. ancien  
Inflation  
Consommation des ménages  
Taux d'épargne des ménages  
Investissement des entreprises  
Taux de chômage (sens BIT)

Pétrole Brent (Londres, en \$)

PIB en valeur (Md€)  
Evolution en volume

## Niveaux ou évolutions à fin juin 2011

1,55 (+ 0,11 pt / mois)  
2 % au 1<sup>er</sup> février  
3,42 % (+ 0,01 pt / mois)  
3 982 (+ 4,7 % / fin 2010)

< + 3 % / prévisions 2011  
+ 2,0 % (mai 2011 / mai 2010)

+ 0,5 % à fin mai 2011  
16,0 % (2010)

+ 3,3 % / prév. 2011

9,6 % (2010)

112,0 (+ 18,7 % / fin 2010)

494 (1T11)

+ 0,9 % ( 1T 2011 / 4T 2010)

Si la vive accélération de l'activité au premier trimestre permettra à la croissance française d'atteindre les 2 % en 2011, la bourse et de nombreux économistes se montrent circonspects sur l'avenir devant l'accumulation des difficultés actuelles :

- retour de l'inflation,
- niveaux des déficits qui nécessiteront des politiques de restrictions budgétaires,
- maintien d'un chômage élevé,
- attente de solutions à la crise grecque,
- attente d'une véritable reprise aux Etats-Unis,
- ...

Les taux à long terme demeurent à des niveaux historiquement bas. Ceux à court terme poursuivent leur redressement et se rapprochent du niveau de l'inflation.

## Placements des sociétés d'assurances (hors instruments financiers à terme)

Actifs (Mds €, val. Marché)

dont actions

dont obligations d'entreprises

dont obligations d'Etats

dont monétaire

dont autres (immobilier, ...)

2009

Fin juin 2010

2010

1 592

1 688

1 684

19 %

18 %

17 %

33 %

34 %

37 %

34 %

35 %

33 %

7 %

6 %

6 %

7 %

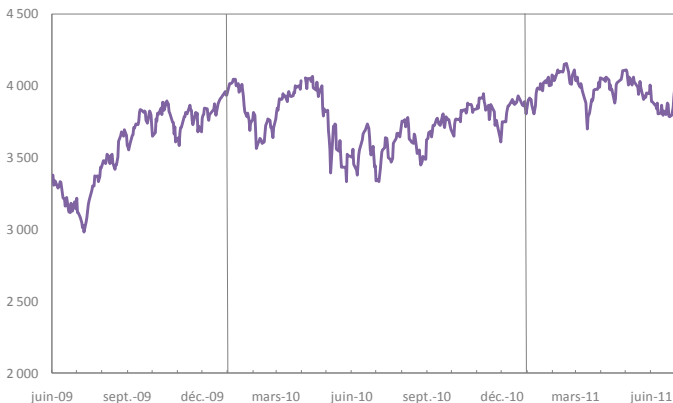
7 %

7 %

En un an l'actif des assureurs (en valeur de marché) a progressé de près de 6 %.

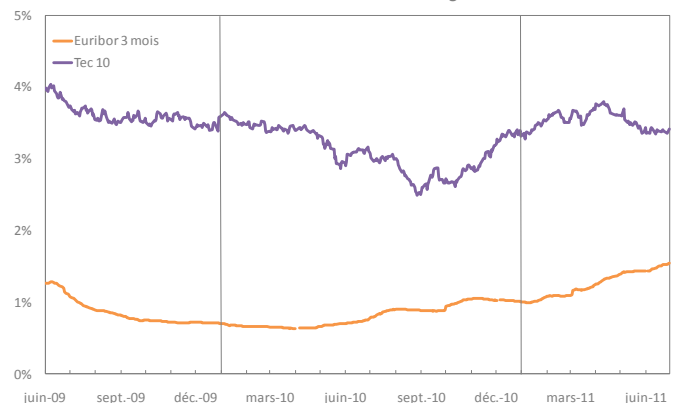
L'investissement des différents actifs des assureurs se fait majoritairement dans les entreprises (56 % en actions, obligations d'entreprises et immobilier de bureaux) pour un montant de 940 milliards d'euros.

en points Evolution du CAC 40



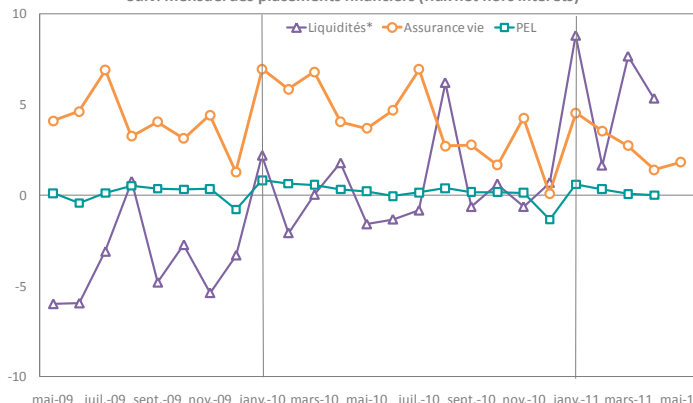
Source: Euronext

Evolution des taux de court et de long terme



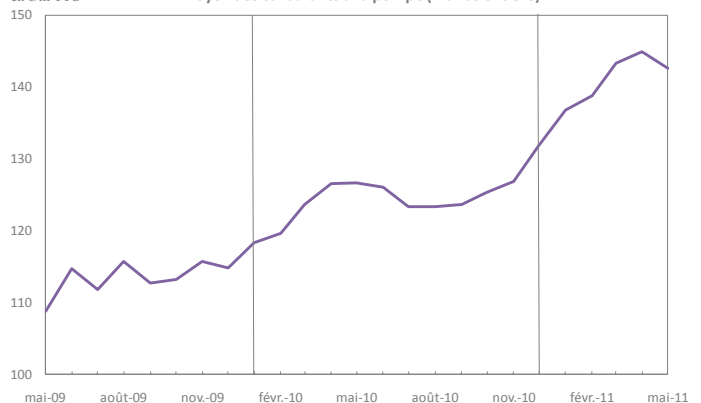
Sources: Agence France Trésor et Fédération Bancaire Européenne

en Mds€ Suivi mensuel des placements financiers (flux net hors intérêts)



\*Livrets A, LDD, Lep, livrets jeunes, CEL, livrets soumis à l'impôt, dépôts à terme <= 2 ans, hors comptes à vue

en €/hl TTC Prix moyen des carburants à la pompe (France entière)



Source: CPDP