

Cotisations en affaires directes France

	2010 (Mds €)	Evol. 2010	Evol. fin juill. 2011
Ensemble assurances	206,6	+ 3,5 %	- 7 %
Assurances de personnes	160,6	+ 3,8 %	- 10 %
dont vie et capitalisation	143,2	+ 3,8 %	- 12 %
- euros	123,2	+ 2,7 %	- 13 %
- UC	20,0	+ 11,2 %	- 1 %
dont maladie / acc. corporels	17,4	+ 3,9 %	+ 0 %
- frais de soins	9,5	+ 5,3 %	- 2 %
- incapacité - invalidité - dépendance	7,8	+ 2,3 %	+ 3 %
Provisions mathématiques vie	1 316	+ 7,1 %	+ 6 %
dont UC	219	+ 5,7 %	+ 4 %
Assurances de biens et de responsabilité	46,0	+ 2,2 %	+ 4,0 %
dont automobile	18,3	+ 2,6 %	+ 4,0 %
dont flottes entreprises	1,7	- 3,5 %	+ 1,5 %
dont MRH (habitation)	7,9	+ 5,1 %	+ 6,5 %
dont professionnels	5,9	+ 1,4 %	+ 3,0 %
dont RCG	3,4	- 2,2 %	+ 1,0 %
dont construction	2,3	- 2,7 %	+ 1,0 %

L'assurance française continue de subir le fléchissement de la collecte en assurance vie.

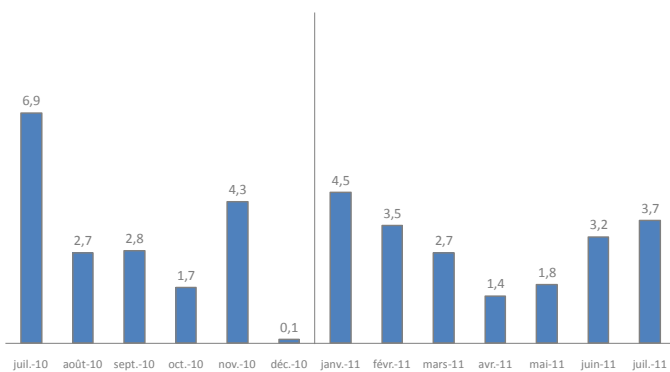
L'accélération de la baisse de la collecte vie en juillet (- 16 %) peut être mise en parallèle avec la hausse du taux du livret A début août. Sur sept mois le repli des cotisations (80,6 Mds €) s'élève à - 12 %. La forte progression des prestations versées se poursuit (+ 14 % sur 7 mois) et impacte sensiblement la collecte nette (- 46 %) qui reste néanmoins largement positive (21 Mds € depuis le début de l'année).

Le recul (- 2 %) des cotisations santé (effet taxe CMU) s'accroît légèrement. Les nouvelles mesures annoncées le 24 août par le gouvernement impacteront négativement l'évolution de la branche.

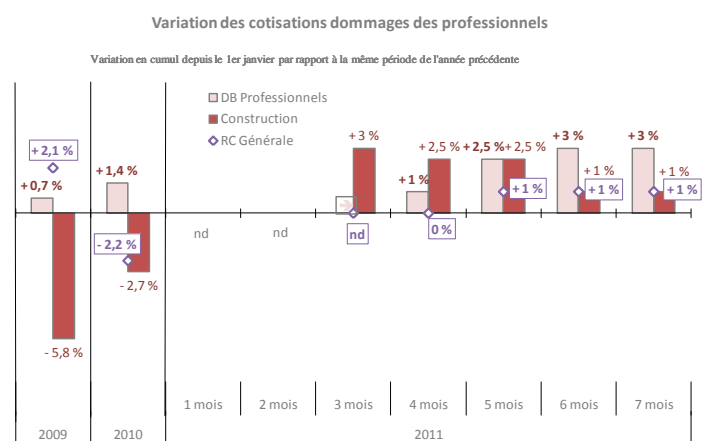
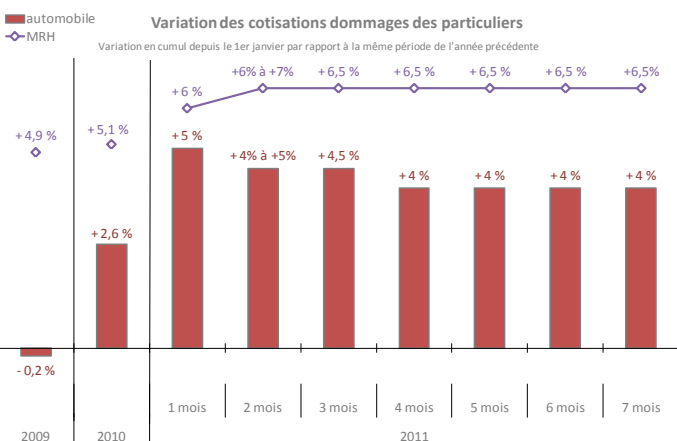
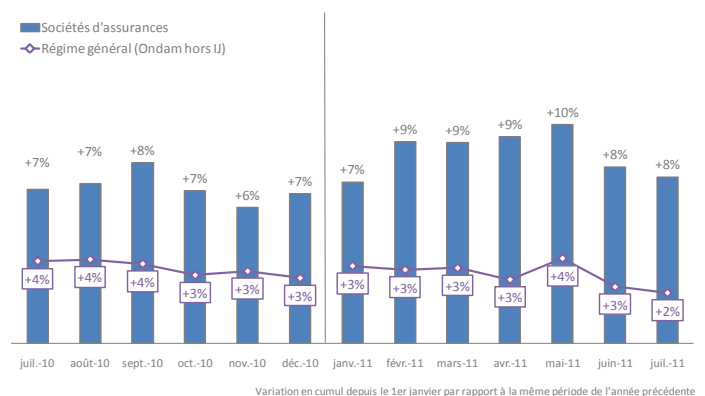
Les assurances de biens et de responsabilité progressent de + 4 % sur les 7 premiers mois de l'année, confirmant leur accélération par rapport à l'année 2010 (+ 2,2 %) avec une hausse plus appuyée pour le marché des particuliers (+ 5 %) par rapport à celui des professionnels (+ 2 %).

Contrairement à 2009 et 2010, la sinistralité 2011 bénéficie, à ce stade de l'année, de l'absence d'événements climatiques d'envergure.

Collecte nette mensuelle en assurance vie (en Mds €)



Variation des prestations versées au titre des garanties soins de santé des contrats à adhésion individuelle



Environnement économique et financier

Taux de court terme (Euribor 3 mois)
Taux du livret A
Taux de long terme (TEC 10)
CAC 40
Prix immo. ancien
Inflation
Consommation des ménages
Taux d'épargne des ménages
Investissement des entreprises
Tx de chômage (sens BIT, métropole)
Pétrole Brent (Londres, en \$)
PIB en valeur (Md€)
Evolution en volume

Niveaux ou évolutions à fin août 2011

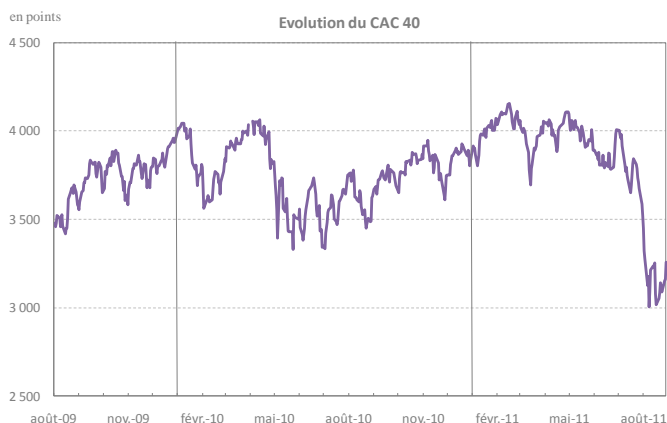
1,54 (- 0,07 pt / mois)
2,25 %
2,84 % (- 0,38 pt / mois)
3 257 (- 14,4 % / fin 2010)
+ 3,8 % /moyenne annuelle à fin juin
+ 1,9 % (juillet 2011 / juillet 2010)
+ 0,8 % à fin juin 2011
15,9 % (1T11)
+ 4,6 % / prév. 2011
9,1 % (2T11)
114,6 (+21,6 % / fin 2010)
494 (2T11)
0,0 % (2T 2011 / 1T 2011)

Une nouvelle tempête boursière (chute de 11 % du CAC40 au mois d'août) a secoué l'économie mondiale cet été.

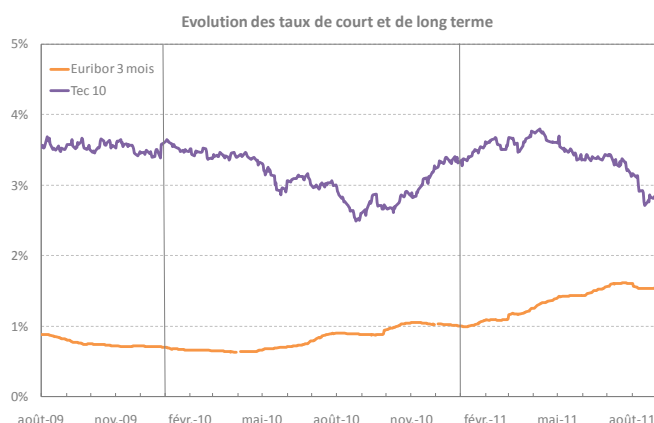
Si les difficultés des américains à trouver un accord sur le relèvement du plafond de la dette souveraine en ont été l'élément déclencheur, les causes sont multiples comme le ralentissement potentiel de l'économie chinoise, les doutes de la viabilité de la zone euro ou la redoutable équation pour les gouvernements entre rigueur et croissance.

En France, après un début d'année prometteur, la croissance est restée stable au second trimestre et le gouvernement vient de réviser à la baisse ses prévisions pour 2011 et 2012 (+ 1,75 % pour les 2 années).

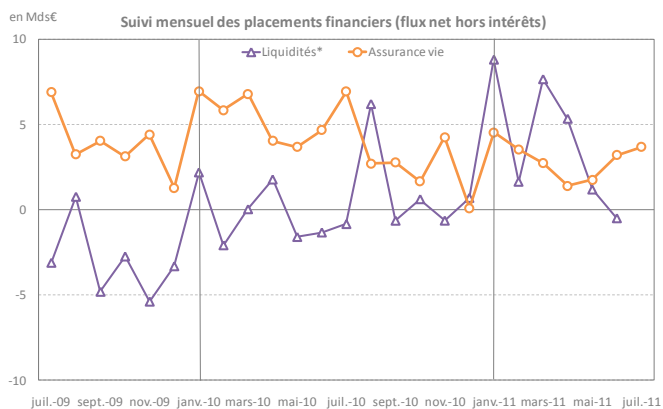
Le repli des taux à long terme s'est fortement accéléré, leur niveau repassant sous le seuil des 3 %.



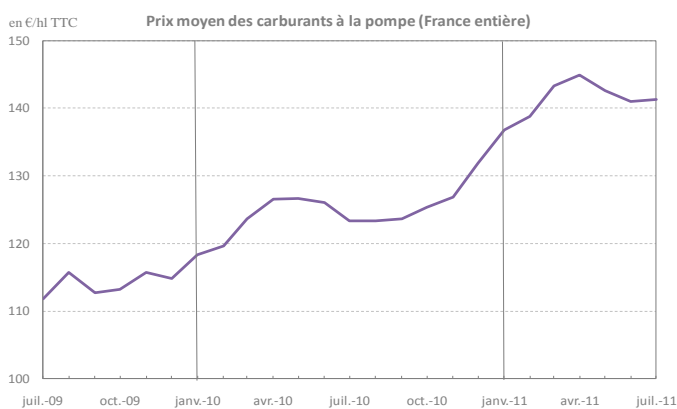
Source: Euronext



Sources: Agence France Trésor et Fédération Bancaire Européenne



*Livrets A, LDD, Lep, livrets jeunes, CEL, livrets soumis à l'impôt, dépôts à terme <= 2 ans, hors comptes à vue



Source: CPDP

Sécheresse 2011	Précipitations (mm)			
	Niveau moyen 2011	Ecart sur 2010	Ecart sur 2009	Ecart sur la normale*
Janvier	42,6	- 3,7	- 16,4	- 19,5
Février	33,7	- 33,0	- 12,1	- 17,6
Mars	32,8	- 13,6	- 6,6	- 20,4
Avril	13,2	- 9,7	- 57,7	- 45,6
Mai	22,2	- 36,4	- 34,2	- 45,3
Juin	58,4	- 12,5	- 3,0	+ 0,9
Juillet	80,8	+ 37,0	+ 17,3	+ 26,5

Point sécheresse 2011

La France a connu une sécheresse exceptionnelle en début d'année avec un déficit pluviométrique durant la période de recharge des nappes souterraines et un printemps le plus sec depuis 50 ans.

Les pluies abondantes au cours de l'été ont permis une nette amélioration de la situation, notamment concernant l'assèchement des sols superficiels. Toutefois ces précipitations sont trop tardives pour contribuer significativement à la recharge des nappes phréatiques. Au 30 août, 65 départements restaient concernés par des mesures limitant l'usage de l'eau, 9 étant en situation de vigilance.

Source : données Météo France, moyenne des niveaux de 22 stations représentatives des régions françaises

(*) Période trentenaire - 1976 à 2005