

Cotisations en affaires directes France

	2010 (Mds €)	Evol. 2010	Evol. fin oct. 2011 (p)
Ensemble assurances	207,2	+ 3,8 %	- 7 %
Assurances de personnes	161,2	+ 4,3 %	- 10 %
dont vie et capitalisation	143,8	+ 4,3 %	- 12 %
- euros	124,5	+ 3,8 %	- 13 %
- UC	19,3	+ 7,2 %	- 5 %
dont maladie / acc. corporels	17,4	+ 3,9 %	+ 1 %
- frais de soins	9,6	+ 5,3 %	- 1 %
- incapacité - invalidité - dépendance	7,8	+ 2,3 %	+ 4 %
Provisions mathématiques vie	1 316	+ 7,1 %	+ 3 %
dont UC	219	+ 5,7 %	- 4 %
Assurances de biens et de responsabilité	46,0	+ 2,3 %	+ 4 %
dont automobile	18,3	+ 2,7 %	+ 4 %
dont flottes entreprises	1,7	- 3,5 %	+ 1 %
dont MRH (habitation)	7,9	+ 5,1 %	+ 6 %
dont professionnels	5,9	+ 0,5 %	+ 3 %
dont RCG	3,4	- 1,7 %	0 %
dont construction	2,3	- 2,1 %	+ 1 %

L'assurance française, en baisse de 7 % subit toujours le repli de l'assurance vie.

La conjoncture actuelle (crise de la dette, crainte de récession économique, ...) n'étant pas propice aux placements financiers, les cotisations collectées en assurance vie sont en baisse de 12 % à fin octobre.

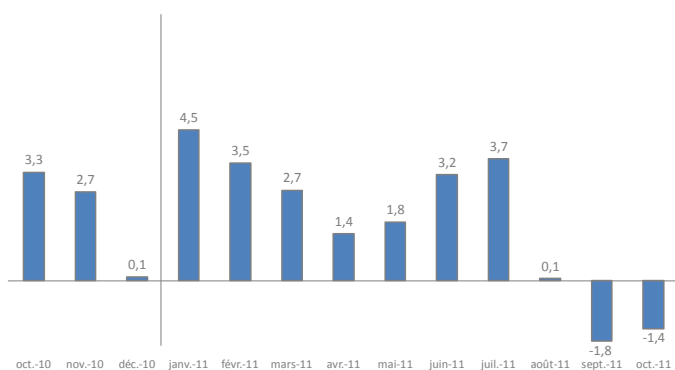
L'accélération de la hausse des prestations versées s'est poursuivie en octobre (+ 21 % sur 10 mois), entraînant, comme en septembre, une collecte nette négative. En cumul sur 10 mois, celle-ci demeure largement positive (17,7 milliards d'euros) et supérieure à celle des livrets A et LDD (16,8 milliards). Les provisions mathématiques vie, en hausse de 3 % sur 1 an, s'élèvent à 1 352 Mds €.

Du fait de la contribution CMU devenue taxe en 2011, les cotisations santé apparaissent en recul (- 1 %).

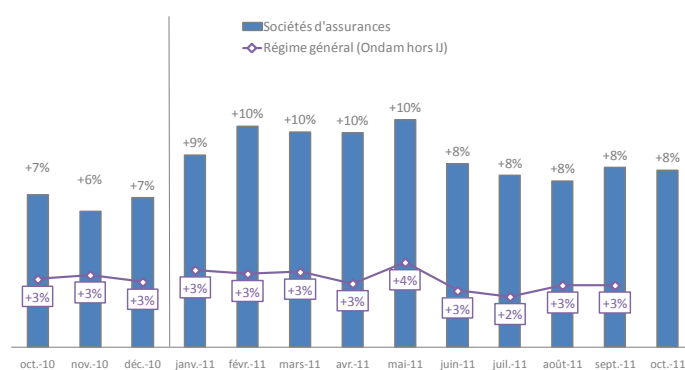
Le chiffre d'affaires des assurances de biens et responsabilité est en hausse de 4 % sur les 10 premiers mois, niveau de progression le plus élevé depuis 2004.

Épargnée durant les 3 premiers trimestres, l'année 2011 a connu, début novembre, son premier évènement climatique d'envergure avec de graves inondations dans le Sud-Est.

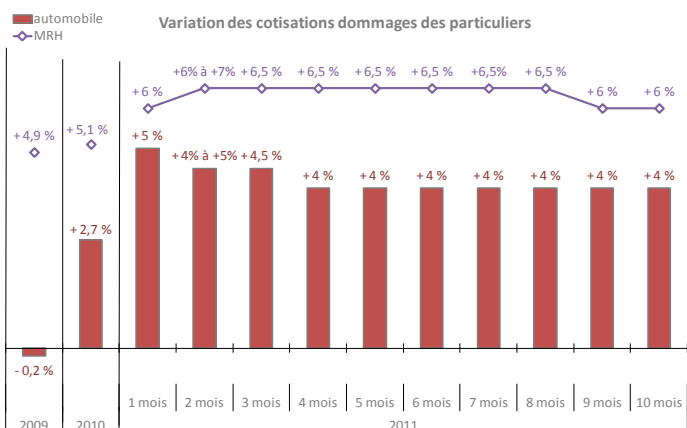
Collecte nette mensuelle en assurance vie (en Mds €)



Variation des prestations versées au titre des garanties soins de santé des contrats à adhésion individuelle

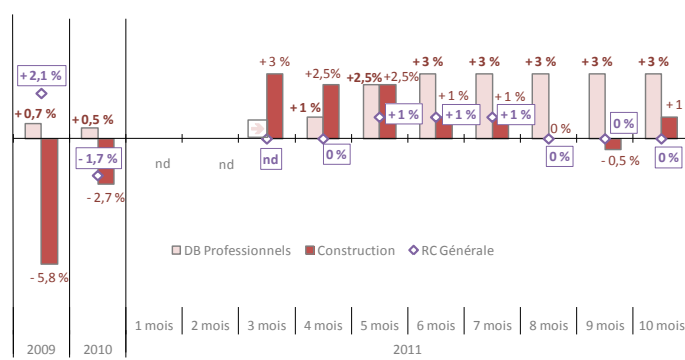


Variation en cumul depuis le 1er janvier par rapport à la même période de l'année précédente



Variation en cumul depuis le 1er janvier par rapport à la même période de l'année précédente

Variation des cotisations dommages des professionnels



Variation en cumul depuis le 1er janvier par rapport à la même période de l'année précédente

Environnement économique et financier

Taux de court terme (Euribor 3 mois)
Taux du livret A
Taux de long terme (TEC 10)
CAC 40
Prix immobilier ancien
Inflation
Consommation des ménages
Taux d'épargne des ménages
Investissement des entreprises
Taux de chômage (sens BIT)*
Prix moyen des carburants (Min. de l'Écologie, de l'Énergie, du Dev. Durable et de la Mer)
PIB en valeur (Md€)
Evolution en volume

Niveaux ou évolutions à fin novembre 2011

1,47 (- 0,12 pt / mois)
2,25 %
3,48 % (+ 0,34 pt / mois)
3 155 (- 17,1 % / fin 2010)
+ 7,0 % (3T11 / 3T10)
+ 2,3 % (oct. 2011 / oct. 2010)
0,0 % (oct. 2011 / sep. 2011)
17,1 %® (2T11)
+ 5,2 % / prév. 2011
9,3 % (3T11)
+ 13,4 % (oct. 2011 / oct. 2010)
500 (3T11)
+ 0,4 % (3T 2011 / 2T 2011)

L'évolution de la conjoncture ne cesse de se dégrader et les inquiétudes se généralisent à tous les pans de l'économie : activité, consommation, investissement, emploi, L'année 2012 s'annonce très morose (progression de seulement + 0,3 % pour le PIB français selon l'OCDE), une légère reprise n'étant attendue qu'à partir de 2013.

Après avoir connu un violent coup de déprime courant novembre (6 séances consécutives de baisse pour le CAC 40, redescendu juste au dessus des 2 800 points), les marchés financiers se sont repris en fin de mois, semblant anticiper une solution définitive à la crise de la dette européenne.

Sur un an, l'inflation demeure élevée en octobre (+ 2,3 %) mais pourrait se ralentir en fin d'année.

Après avoir atteint le seuil des 4 % le 17 novembre, les taux de long terme se situent dorénavant aux environs des 3,5 %, et sont supérieurs de plus de 2 points à ceux de court terme.

Placements des sociétés d'assurances (hors instruments financiers à terme)

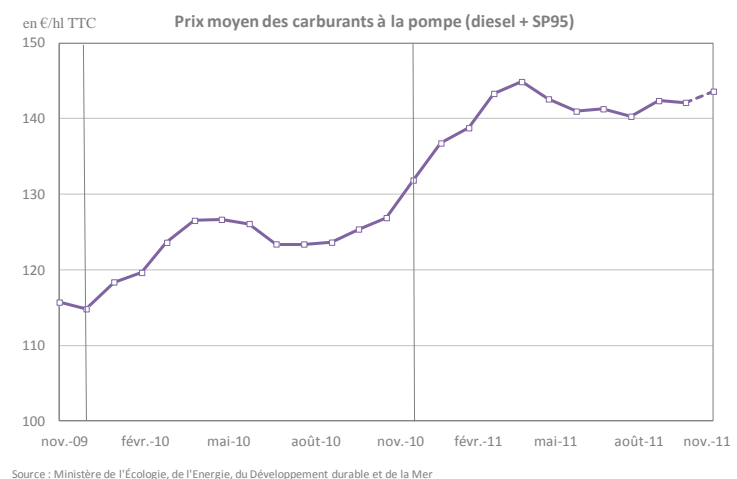
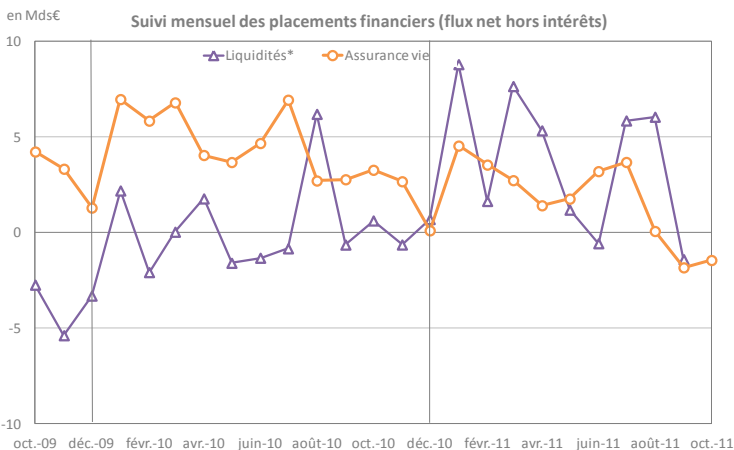
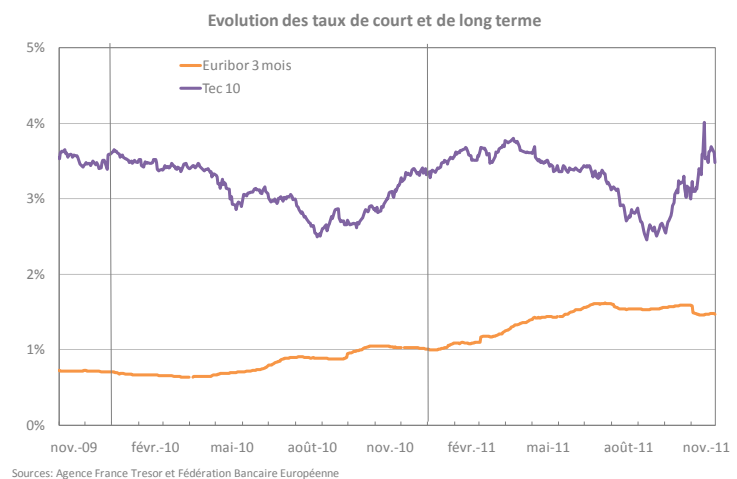
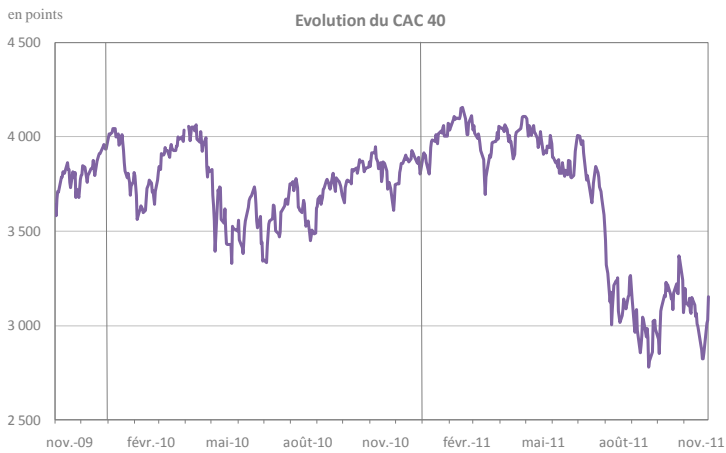
Actifs (Mds €, val. Marché)
dont assurance vie
dont assurance non-vie
Plus-values latentes

	Jun 2010	Déc. 2010	Jun 2011
Actifs (Mds €, val. Marché)	1 688	1 685	1 716
dont assurance vie	1 504	1 503	1 528
dont assurance non-vie	184	182	188
Plus-values latentes	70	55	44

Les placements des sociétés d'assurances (en valeur de marché), en progression légère au 1er semestre 2011 (+ 1,8 %), franchissent le seuil des 1 700 milliards d'euros.

La diminution des plus-values latentes se poursuit avec un taux passant de 3,4 % à fin 2010 à 2,6 % en juin 2011.

(*) France métropolitaine



* Livrets A, LDD, Lep, livrets jeunes, CEL, livrets soumis à l'impôt, dépôts à terme <= 2 ans, hors comptes à vue